



GEBRUIKERSDOCUMENTATIE

# WATERONTHARDERS: EASYSOFT CLASSIC





## OVER DEZE DOCUMENTATIE

Deze documentatie is opgesteld in het Nederlands door Lubron Waterbehandeling B.V.

Versieaanduiding: Manual EASYSOFT CLASSIC 20211217.docx  
Versiedatum: 17-12-2021  
Copyright: Lubron Waterbehandeling B.V., Oosterhout, 2016.

Niets uit deze documentatie mag worden gereproduceerd in welke vorm dan ook zonder toestemming van Lubron Waterbehandeling B.V., Uitgezonderd delen die zijn bedoeld om te reproduceren ten behoeve van het gebruik van deze documentatie, zoals verkorte instructies en aanduidingen op het product.

## PRODUCT-IDENTIFICATIE

Deze gebruikersdocumentatie behoort bij het volgende product:  
EASYSOFT type: EASYSOFT CLASSIC  
Voor nadere identificatie: zie de gegevens op het typeplaatje van het product.

## DE FABRIKANT

Het product is geproduceerd door:

Lubron Waterbehandeling B.V.  
Mechelaarstraat 38  
4903 RE Oosterhout  
Nederland

T +31 162 426 931  
E [info@lubron.eu](mailto:info@lubron.eu)

[WWW.LUBRON.EU](http://WWW.LUBRON.EU)

## DE LEVERANCIER

Deze waterontharder is geleverd door:

---



<b>1</b>	<b>INLEIDING.....</b>	<b>7</b>
1.1	Doel en functie van de ontharder.....	7
1.2	Toebehoren.....	7
<b>2</b>	<b>VEILIGHEID.....</b>	<b>8</b>
2.1	Inleiding.....	8
2.2	Veiligheidsregels.....	8
2.3	Gebruikers.....	8
2.3.1	Bedieners (niveau 1).....	8
2.3.2	Servicepersoneel (niveau 2).....	9
2.3.3	Gespecialiseerd servicepersoneel (niveau 3).....	9
2.4	Persoonlijke beschermingsmiddelen.....	9
2.5	Waarschuwingen op de ontharder.....	9
2.6	Gevaarlijke stoffen voor mens en milieu.....	9
2.6.1	Afdanken van het product.....	9
2.7	Calamiteiten.....	9
<b>3</b>	<b>BEDIENINGSVOORSCHRIFTEN.....</b>	<b>10</b>
3.1	Besturing.....	10
3.1.1	Regeneratieschijf.....	10
3.1.2	Skipper wiel.....	10
3.2	Instellingen.....	11
3.2.1	Regeneratiefrequentie bepalen ontharder.....	11
3.2.2	Instellen van de regelklep.....	12
3.3	Reinigen.....	12
<b>4</b>	<b>OVERIGE WERKZAAMHEDEN.....</b>	<b>13</b>
4.1	Algemeen.....	13
4.2	Opslag.....	13
4.3	Installeren.....	13
4.3.1	Installatieschema.....	13
4.3.2	Instructies voor installeren.....	14
4.3.3	Watersluitingen.....	15
4.3.4	Elektrisch.....	16
4.4	In bedrijf stellen.....	17
4.5	Reparatie en onderhoud.....	18
4.5.1	Onderhoud met serviceabonnement.....	18
4.5.2	Reparaties / vervangen van onderdelen.....	18
4.5.3	Aanpassen zoutverbruik.....	18
4.5.4	Praktische wenken.....	19
<b>5</b>	<b>SPECIFICATIES.....</b>	<b>20</b>
5.1	Verbruiksartikelen.....	20
5.2	Toegepaste richtlijnen en normen.....	20
5.3	CE-Typeplaatje.....	21
<b>6</b>	<b>EG-VERKLARING VAN OVEREENSTEMMING.....</b>	<b>22</b>



Deze documentatie is een onderdeel van het product! Bewaar deze documentatie daarom zorgvuldig. Er staat informatie in, die ook later van pas komt of nodig is, bijvoorbeeld voor reparatie en onderhoud. Aanbevolen wordt een exemplaar bij het product te bewaren en een exemplaar op te bergen bijvoorbeeld in het archief van uw technische dienst.

De fabrikant kan u eventueel een extra exemplaar leveren. Bij overdracht van het product dient de documentatie meegeleverd te worden.

## HET GEBRUIKEN VAN DEZE DOCUMENTATIE

De instructies in deze documentatie zijn ingedeeld naar het soort gebruiker van het product. In hoofdstuk 2 wordt nader aangegeven welke eisen er aan de diverse gebruikers gesteld worden.

De volgende benamingen worden gebruikt:

Gebruiker:	De verzamelnaam voor iedereen die aan of met het product werkt.
Bediener:	Dit is de dagelijkse gebruiker van het product. <b>Te raadplegen hoofdstukken: Inleiding, Veiligheid en Bedieningsvoorschriften.</b>
Installatie- en servicepersoneel (indien van toepassing):	Personen met opleiding, ervaring en hulpmiddelen die vereist zijn voor de beschreven werkzaamheden. <b>Te raadplegen hoofdstukken: Alle</b>
Veiligheidsfunctionaris (indien van toepassing):	Diegene die verantwoordelijk is voor de arbeidsomstandigheden in het bedrijf van de gebruiker. Indien er niemand voor aangewezen is, zal dit de werkgever zelf zijn. <b>Te raadplegen hoofdstukken: Veiligheid en Specificaties</b>

Werkzaamheden die niet in deze documentatie zijn opgenomen, dienen uitgevoerd te worden door personeel van of in overleg met Lubron Waterbehandeling B.V.

De figuren opgenomen in de tekst van deze documentatie zijn slechts illustratief. Ze zijn alleen bedoeld als hulpmiddel bij de tekst, bijvoorbeeld om plaats en functie van bedieningsorganen of onderdelen aan te geven. De werkelijke uitvoering en afmetingen kunnen afwijken.



## TYPOGRAFISCHE CONVENTIES

De tekstgedeelten die van belang zijn voor de veiligheid en gezondheid van personen zijn **vetgedrukt**, behalve in het hoofdstuk over veiligheid zelf. De volgende waarschuwingsteksten kunnen zijn gebruikt:



**Tips!**

Na dit pictogram volgen specifieke instructies en/of informatie ter verduidelijking.



**Let op!**

Dit pictogram waarschuwt voor mogelijke schade aan het product of de ontharder.



**Waarschuwing!**

Dit pictogram waarschuwt voor mogelijk persoonlijk letsel.



**Levensgevaar!**

Dit pictogram waarschuwt voor direct dreigend levensgevaar.

## SERVICE EN INFORMATIE

Voor nadere informatie over de ontharder kunt u contact opnemen met:

Lubron Waterbehandeling B.V.  
Mechelaarstraat 38  
4903 RE Oosterhout  
Nederland  
Tel: +31 162 426 931  
Fax: +31 162 459 192  
Website: [www.lubron.eu](http://www.lubron.eu)  
E-mail: [info@lubron.eu](mailto:info@lubron.eu)



## GARANTIE EN AANSPRAKELIJKHEID

Tenzij schriftelijk anders overeengekomen, gelden de onderstaande garantiebepalingen:

- ◆ De fabrikant verstrekt garantie aan de eerste gebruiker tot 12 maanden na levering.
- ◆ Gebreken moeten voor het verstrijken van de garantietermijn bij de fabrikant worden gemeld.
- ◆ De garantie is van toepassing op gebreken die:
  - Optreden tijdens normaal gebruik van de ontharder/installatie.
  - Ontstaan door ondeugdelijke constructie of materialen.
  - Ontstaan door gebrekkig vakmanschap van de fabrikant.
- ◆ De garantie vervalt bij gebreken die optreden door:
  - Normale slijtage.
  - Ondeskundig of oneigenlijk gebruik.
  - Gebruik van andere dan voorgeschreven verbruiksartikelen.
- ◆ Bij optredende gebreken zal de fabrikant:
  - De onderdelen vervangen. De fabrikant wordt eigenaar van de vervangen onderdelen.
  - De gebreken herstellen.
  - Voor een andere vervangende oplossing kiezen, als herstel redelijkerwijs niet mogelijk is. De klant moet de fabrikant de gelegenheid geven om eventuele gebreken te verhelpen.
- ◆ Voor ingebouwde onderdelen van derden gelden de garantievoorwaarden van de betreffende leverancier. Ook de garantietermijn kan verschillen van wat hierboven staat aangegeven.
- ◆ De fabrikant behoudt zich het recht voor om zijn machines/installaties zonder voorafgaande waarschuwing te wijzigen.

Tenzij schriftelijk anders overeengekomen, gelden de garantie- en aansprakelijkheidsbepalingen zoals opgenomen in de "Algemene leverings- en betalingsvoorwaarden Lubron Waterbehandeling B.V. te Oosterhout".

Wij vestigen de aandacht op de volgende beperkingen van de aansprakelijkheid:

De fabrikant is **niet aansprakelijk** voor onveilige situaties, ongevallen en schades die het gevolg zijn van het negeren van waarschuwingen of voorschriften zoals weergegeven op de ontharder/installatie of in deze documentatie, bijvoorbeeld:

- ◆ Ondeskundig of onjuist gebruik of onderhoud.
- ◆ Het gebruik voor andere toepassingen of onder andere omstandigheden dan aangegeven in deze documentatie.
- ◆ Het gebruik van andere dan voorgeschreven onderdelen.
- ◆ Reparaties zonder toestemming van de fabrikant.
- ◆ Wijzigingen aan de ontharder/installatie, hieronder vallen onder andere:
  - Wijzigingen in de besturing.
  - Lassen, mechanische bewerkingen.
- ◆ Uitbreidingen aan de ontharder/installatie of de besturing.

De fabrikant is ook **niet aansprakelijk**:

- ◆ Als de klant niet aan al zijn verplichtingen ten opzichte van de fabrikant (financieel of anders) heeft voldaan.
- ◆ Voor gevolgschade door storingen of gebreken aan de ontharder/installatie (bijvoorbeeld schade aan (te verwerken) producten, bedrijfsonderbreking, vertragingen etc.).



## 1 INLEIDING

### 1.1 Doel en functie van de ontharder

Leidingwater wordt in elk huis en bedrijf voor talloze doelen gebruikt waardoor de verwijdering van ongewenste stoffen uit het leidingwater vaak gewenst is. Om de meest voorkomende problemen - als gevolg van de hardheid van het water - te voorkomen, is waterontharding door ionenwisseling met een ionenwisselaarshars de meest betrouwbare oplossing.

De waterontharder genoemd in deze handleiding is zowel geschikt voor particulier als klein zakelijk gebruik.

### 1.2 Toebehoren

De volgende, los bijgeleverde (onder)delen of gereedschappen behoren tot elke machine. Controleer of alles aanwezig is.

- ◆ Deze gebruikersdocumentatie.
- ◆ Afvoerset met testset Lubron combi (blistar).
- ◆ Rioolslang  $\varnothing$  13 x  $\varnothing$  19 mm.



## 2 VEILIGHEID

### 2.1 Inleiding

Dit product is zodanig ontworpen en gebouwd dat ze veilig gebruikt en onderhouden kan worden. Dit geldt voor de toepassing, de omstandigheden en de voorschriften zoals in deze documentatie beschreven. Het lezen van deze documentatie en het opvolgen van de instructies zijn dus **noodzakelijk** voor iedereen die met of aan deze machine werkt. Bij professioneel gebruik is het de verantwoordelijkheid van de werkgever dat deze instructies bekend zijn en nageleefd worden.

Er kunnen extra veiligheidsmaatregelen voorgeschreven zijn door het bedrijf of het land waar het product in gebruik is. Dit betreft met name de arbeidsomstandigheden in de gebruiksfase. Deze documentatie beschrijft **niet** hoe hier aan voldaan moet worden. Wel wordt de benodigde informatie over het product gegeven. Raadpleeg bij twijfel uw overheid of veiligheidsfunctionaris.

Er wordt in deze documentatie onderscheid gemaakt tussen **normaal gebruik** (zie "Bedieningsvoorschriften") en **overige werkzaamheden** (zie "Overige werkzaamheden") aan het product. De reden hiervan is dat er, vooral ook met het oog op veiligheid, aan het servicepersoneel andere eisen gesteld worden dan aan de bedieners.

De eenvoudige onderhoudswerkzaamheden die vermeld zijn bij de bedieningsvoorschriften, kunnen wel door de bedieners uitgevoerd worden. Werkzaamheden, die niet in de bedieningsvoorschriften omschreven staan, mogen alleen uitgevoerd worden door ter zake deskundig personeel.

### 2.2 Veiligheidsregels

De volgende algemene veiligheidsregels gelden:

- ◆ Door het gebruik kan de veiligheid op den duur achteruitgaan. Zorg voor voldoende onderhoud.
- ◆ Gebruik het product niet indien veiligheidsvoorzieningen beschadigd zijn of niet goed werken. Zorg dat het product gerepareerd wordt.

Bijzondere veiligheidsregels worden genoemd bij de instructies voor de betreffende werkzaamheden. Aandachtspunten zijn vooral:

- ◆ Onder spanning staande delen.

### 2.3 Gebruikers

#### 2.3.1 Bedieners (niveau 1)

Het product mag alleen bediend worden door volwassen personen, die de inhoud van de hoofdstukken veiligheid en bedieningsvoorschriften uit deze documentatie kennen en opvolgen.

- ◆ Een speciale opleiding is niet vereist.





### 2.3.2 Servicepersoneel (niveau 2)

Servicepersoneel dient zich bewust te zijn van de extra risico's bij de door hen uit te voeren werkzaamheden. Naast de eisen genoemd in "Bedieners" §2.3.1 is daarom vereist:

- ◆ Opleiding of kennis op het niveau van Middelbaar Technisch Onderwijs voor het betreffende vakgebied.
- ◆ Ervaring met service aan machines.
- ◆ Beschikbaarheid van de juiste hulpmiddelen (bijv. gereedschappen en meetapparatuur).

### 2.3.3 Gespecialiseerd servicepersoneel (niveau 3)

Personeel in dienst van de fabrikant. Naast de eisen genoemd in "Servicepersoneel" §2.3.2 is daarom vereist:

- ◆ Heeft uitgebreide ervaring met service aan deze machine.

## 2.4 Persoonlijke beschermingsmiddelen

Er zijn geen speciale persoonlijke beschermingsmiddelen vereist of aanbevolen.

## 2.5 Waarschuwingen op de ontharder

De op de ontharder aangebrachte waarschuwingen moeten duidelijk leesbaar blijven. De betreffende gevaren worden nader beschreven bij de installatie-, bedienings- en onderhoudsinstructies.

## 2.6 Gevaarlijke stoffen voor mens en milieu

### 2.6.1 Afdanken van het product

Indien het product afgedankt wordt, dienen de voorschriften voor afvalverwerking in acht genomen te worden die op dat moment en op de betreffende locatie gelden.

De volgende in de ontharder aanwezige onderdelen vallen onder List of Waste categorie:

- |                          |              |
|--------------------------|--------------|
| ◆ Harstank               | LoW 17 02 02 |
| ◆ Kunststof kabinet      | LoW 17 02 03 |
| ◆ Harsvulling            | LoW 19 09 05 |
| ◆ Stuurventiel met timer | LoW 16 02 14 |

Verder zijn in het product zelf alleen algemeen bekende materialen verwerkt. Ten tijde van de fabricage bestonden hiervoor afvalverwerkingsmogelijkheden en er waren geen bijzondere risico's bekend voor de personen belast met het afdanken.

## 2.7 Calamiteiten

Er zijn geen bijzondere voorschriften voor calamiteiten.



### 3 BEDIENINGSVOORSCHRIFTEN

Voordat tot bediening van de ontharder wordt overgegaan moet de informatie uit het hoofdstuk "Veiligheid" bekend zijn. Dit hoofdstuk is bestemd voor bedieners zoals aangegeven is in § 2.3.1 "Bedieners".

Werkzaamheden, die niet in dit hoofdstuk vermeld staan, mogen alleen door servicepersoneel uitgevoerd worden (zie § 2.3.2 "Servicepersoneel").



#### Waarschuwing!

Indien de ontharder voor de eerste maal gebruikt wordt, dient deze eerst door servicepersoneel in bedrijf gesteld te worden.

#### 3.1 Besturing



##### 3.1.1 Regeneratieschijf

De regeneratieschijf geeft tijdens gebruik het groene icoon aan. Dit is tevens actief als indicatie door een groene verlichting. Tijdens regeneratie is de rode verlichting aan. De regeneratieschijf geeft dan de stappen van de regeneratie weer. Onder de regeneratieschijf bevindt zich de klok die de huidige tijd weergeeft.

##### 3.1.2 Skipper wiel

Rechts van de regeneratieschijf bevindt zich het skipper wiel. Dit is beschikbaar in 12 en 7 dagen uitvoering. De rode pijl geeft de huidige dag aan, iedere dag gaat deze een stap verder. Op de dagen dat het pinnetje naar buiten staat, zal een regeneratie plaatsvinden.



## 3.2 Instellingen

Met behulp van het naaldventiel kan een zekere hoeveelheid hard water met het onthard water worden gemengd. Lubron beveelt aan voor:

Huishoudelijk gebruik:	4 à 5 °dH
Filterkoffiemachine:	5 à 7 °dH
Espressomachines:	0 à 2 °dH
Horeca vaatspoelers:	2 à 3 °dH



Raadpleeg uw apparatenleverancier i.v.m. met de instelling van de hardheid.

### 3.2.1 Regeneratiefrequentie bepalen ontharder

Als de ionenwisselaarshars verzadigd is, moet deze geregenereerd worden. De ontharder heeft een capaciteit die wordt uitgedrukt in hoeveel m<sup>3</sup> water kan worden onthard van 1 °dH. Deze hoeveelheid wordt gedeeld door hoe ver het water onthard wordt in °dH. Vervolgens wordt dit getal gedeeld door de dagelijkse afname water en naar beneden afgerond.

#### Voorbeeld

Capaciteit EASYSOFT 750 CLASSIC: 34 m<sup>3</sup> °dH

Capaciteit in m<sup>3</sup> (bij ontharden van 10 naar 3 °dH) :  $34/(10-3) = 4,9 \text{ m}^3$ , 4900 liter

Bij een dagelijks verbruik van 900 liter water: de regeneratiefrequentie =  $4900/900 = 5$  dagen



Uw waterontharder regeneert 's nachts om 02.00 uur. De kans bestaat dat de periodecapaciteit reeds op een tijdstip overdag is opgebruikt. Rond daarom de berekende regeneratiefrequentie naar beneden af om dit te voorkomen.



### 3.2.2 Instellen van de regelklep

Om de regelklep in te stellen voor gebruik:

- ◆ Steek de stekker in de contactdoos.
- ◆ Stel de huidige tijd in: Door het rode tandwiel in te drukken kan het grote tandwiel achter de regeneratieschijf verzet worden tot de huidige tijd in het venster onder de regeneratieschijf is weergegeven.
- ◆ Stel de regeneratiefrequentie in met behulp van het skipper wiel, door het pinnetje naar de buitstand te bewegen op de dagen dat er een regeneratie moet worden uitgevoerd.

### 3.3 Reinigen

Het is van belang dat het zoutvoorraadvat schoon blijft. Deze kunt u schoonspoelen of met een doek reinigen.



## 4 OVERIGE WERKZAAMHEDEN

De werkzaamheden, die in dit hoofdstuk staan vermeld, mogen alleen door servicepersoneel uitgevoerd worden zoals staat beschreven in "Servicepersoneel §2.3.2".

### 4.1 Algemeen



**Waarschuwing!**

Verwijder altijd eerst de stekker uit het stopcontact voor u werkzaamheden aan de ontharder verricht.

### 4.2 Opslag

Er gelden geen bijzondere voorschriften voor opslag. Een koele en droge ruimte is het meest geschikt.

Na een langdurige opslag of stilstand dient de ontharder door servicepersoneel geïnspecteerd te worden vóór ingebruikname.

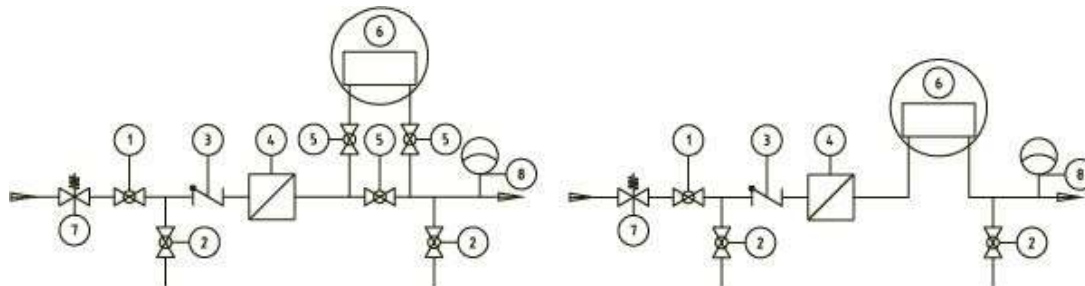


**Waarschuwing!**

Indien de ontharder vanuit een koude in een warme ruimte gebracht wordt, kan tijdelijk condensatie optreden (ook inwendig in elektrische delen). Direct inschakelen kan schade aan de ontharder en gevaar voor de bediener opleveren. Laat de ontharder eerst op temperatuur komen.

### 4.3 Installeren

#### 4.3.1 Installatieschema



- |                    |                    |
|--------------------|--------------------|
| 1 Toevoerafsluiter | 5 Omloopafsluiters |
| 2 Tapkraan         | 6 Ontharder        |
| 3 CA-keerklep      | 7 Drukreducer      |
| 4 Vuilfilter       | 8 Waterslagdemper  |

De EASYSOFT CLASSIC waterontharder is uitgerust met een voor gemonteerde omloopafsluiter (zogenaamde bypass).



#### 4.3.2 Instructies voor installeren

Installeer de ontharder volgens het hiervoor afgebeelde installatieschema. In de toevoer naar de waterontharder moet in Nederland een Kiwa-gekeurde afsluiter met aftap en CA-terugslagbeveiliging worden gemonteerd. Bovendien wordt geadviseerd een vacuümbreker in de toevoerleiding voor de ontharder te plaatsen indien zich na de ontharder aftappunten bevinden die lager liggen dan de ontharder. Tevens is het nodig in de uitgaande leiding van de ontharder een tapkraan te monteren. Dit om de werking van de ontharder te kunnen controleren.

De maximaal toelaatbare watertemperatuur is 40 °C. De toelaatbare druk bedraagt maximaal 7,0 bar. Als beveiliging tegen een te hoge werkdruk dient een drukreducer in de toevoer te worden gemonteerd bij een werkdruk vanaf 6 bar. Wij adviseren de drukreducer in te stellen op een maximum druk van 3 à 4 bar.

In het leidingwerk vinden abrupte drukschommelingen plaats (zoals bijvoorbeeld bij de plaatsing voor een vaatwasser, wasmachine of direct voor een één-handel mengkraan, etc.), derhalve dient er in de leiding direct achter de waterontharder tevens een waterslagdemper opgenomen te worden. Dergelijke drukschommelingen kunnen leiden tot schade aan de waterontharder en het vuilfilter (optioneel). Wij adviseren u de apparatuur zodanig op te stellen, dan wel zodanige voorzieningen te treffen, dat schade als gevolg van lekkages tot een minimum wordt beperkt. Een dergelijke voorziening zou kunnen bestaan uit het plaatsen van een lekbak met afvoervoorziening onder de apparatuur, eventueel in combinatie met een aan te brengen lekdetectiesysteem.

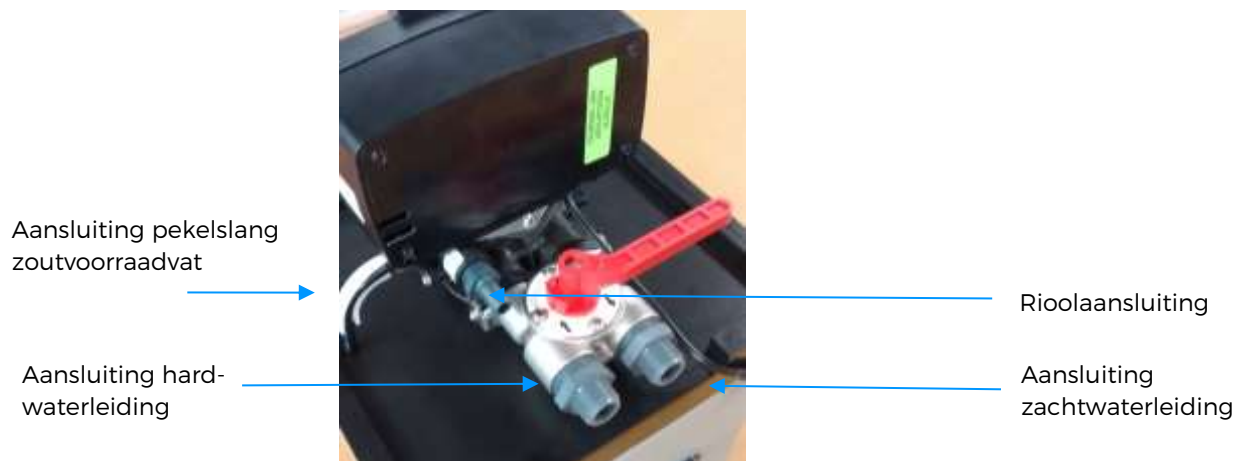


**Let op!**

De garantie voor wat betreft optredende lekkages aan de geleverde apparatuur komt te vervallen indien niet aan hiervoor vermelde voorzorgmaatregelen is voldaan.



### 4.3.3 Wateraansluitingen

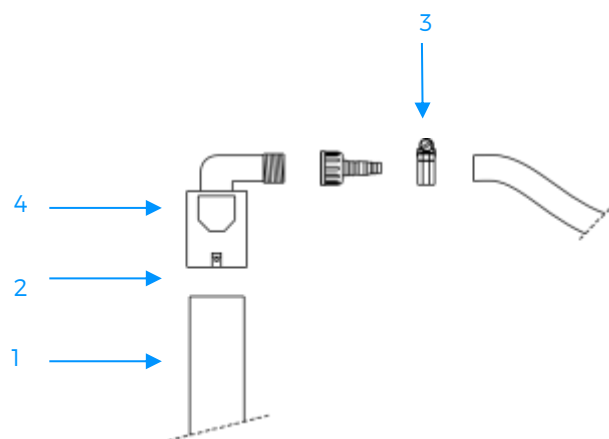


Sluit de hardwaterleiding aan op de waterinvoer van de ontharder. Dit is de linker opening, gezien vanaf de achterkant van de ontharder. Op de rechteropening van achteren gezien, wordt de uitgaande zacht waterleiding aangesloten. Sluit de rioolafvoer aan op de slangpilaar, die zich boven de hard waterinvoer bevindt. Gebruik hiervoor een slang  $\varnothing 13 \times \varnothing 19$  mm met slangklem.



Let op!  
De afvoerslang mag maximaal 2 meter omhoog worden gevoerd.

De afvoer moet uitmonden in een trechter met sifon (bij voorkeur direct achter of naast de waterontharder) en 5 cm vrije val maken. De bijgeleverde appendage is ook geschikt om een scheiding tussen afvoer en riool te realiseren. De afvoerslang kan hieraan stevig vastgezet worden.



1. Bevestig de afvoertrechter op de 40 mm afvoerbuis boven de sifon;
2. Zet de afvoertrechter vast met behulp van de bijgeleverde schroeven;
3. Bevestig de afvoerslang met behulp van de slangklem aan de slangpilaar;
4. Bevestig de slangpilaar aan de afvoertrechter.

Verbind de overloop van het kabinet door middel van een slang 3/8" met een afvoer, waarbij de overloopslang niet omhoog mag worden gevoerd. De afvoerslangen van riool en overloop mogen niet gekoppeld worden. Dit ter voorkoming van het eventueel binnenlopen van rioolwater in het kabinet.

#### 4.3.4 Elektrisch



**Waarschuwing!**  
Controleer of de aangeboden netspanning overeenkomt met de vereiste spanning op het typeplaatje.

Het stuurventiel werkt op een bedrijfsspanning van 230 V - 50 Hz. Het opgenomen vermogen van de stuurklep bedraagt maximaal 4 Watt.





#### 4.4 In bedrijf stellen

Vóór het eerste gebruik, na een belangrijke revisie of reparatie en na langdurige opslag dient de ontharder opnieuw in bedrijf gesteld te worden.



← Bypass handel, zoals afgebeeld staat de handle in de bypass stand

- ◆ Controleer of de waterontharder correct is aangesloten en plaats de rode bypass handel (zie foto) in de bedrijfsstand (= servicestand).
- ◆ Draai de regeneratieschijf met de klok mee om een regeneratie te starten. Hierdoor opent het stuurventiel de waterstroom naar de rioolafvoer en kan alle aanwezige lucht in het systeem ontsnappen met het aangevoerde water. Wacht tot alle lucht is uitgedreven en het water helder is (dit duurt ca. 3 - 5 minuten).
- ◆ Vul het kabinet handmatig met water (bijvoorbeeld met emmer of slang) tot ca. 5 cm boven de bodem.
- ◆ Draai de regeneratieschijf door naar de volgende regeneratiefase; het aanzuigen van de pekelploosig / langzaam spoelen. Controleer of het waterniveau in het kabinet daalt.
- ◆ Draai de regeneratieschijf door naar de volgende regeneratiefase; ditmaal naar de positie "snel spoelen". Laat deze fase gedurende 2 minuten doorspoelen.
- ◆ Draai de regeneratieschijf door naar de volgende regeneratiestap; ditmaal naar de positie "hervullen zoutvat". Controleer of het waterniveau in het kabinet stijgt. Laat deze positie staan totdat het waterniveau weer ca. 15 cm boven de zoutbodem staat.
- ◆ Draai de regeneratieschijf voor de laatste maal door naar de bedrijfsstand.
- ◆ Vul het kabinet tot aan de bovenzijde van de pekelbuis met zuiver regeneratiezout, bijv. PuroSel.



## 4.5 Reparatie en onderhoud

### 4.5.1 Onderhoud met serviceabonnement

Periodieke inspectie van uw apparatuur maakt de kans op tussentijdse reparaties klein. Daarom hebben wij een serviceabonnement ontwikkeld dat speciaal gericht is op waterontharders. Dit abonnement houdt in dat één- of tweemaal per jaar een grondige controle plaatsvindt door een specialist van Lubron. Uiteraard houden wij intern een nauwgezette administratie bij van de uitgevoerde inspecties. Vraag uw apparatenleverancier, of ons, naar de mogelijkheden.

- ◆ Het is belangrijk dat u periodiek de resthardheid van het ontharde water meet. Hiervoor levert Lubron standaard een gratis hardheidtestset (model combi) bij elke ontharder.
- ◆ Bovendien is het van belang dat de filterkaars van het vuilfilter (indien gemonteerd) minimaal iedere 4 maanden wordt vervangen.

### 4.5.2 Reparaties / vervangen van onderdelen

Tijdens de garantieperiode mogen er alleen onder regie van de fabrikant reparaties worden uitgevoerd.

- ◆ Alle onderdelen die vervangen worden, dienen minimaal aan de specificaties van de oorspronkelijke onderdelen te voldoen.



#### Waarschuwing!

Afwijken van bovenstaande voorschriften kan gevolgen hebben voor de veiligheid van de ontharder. De fabrikant kan hiervoor geen aansprakelijkheid aanvaarden.

### 4.5.3 Aanpassen zoutverbruik

Door het losschroeven van de achterplaat van de besturingsklep wordt de witte zoutkam zichtbaar. Deze is door Lubron op minimaal zoutverbruik ingesteld. Door het instellen van de zoutkam naar een hoger zoutverbruik kan (indien gewenst) een grotere periodecapaciteit worden bereikt. Let wel dat dit een hoger zoutverbruik per m<sup>3</sup> onthard water geeft.



#### 4.5.4 Praktische wenken

Probleem	Oorzaak	Oplossing
Waterontharder regeneert niet.	Elektrische aansluiting onderbroken.	Elektrische aansluiting van stuurventiel controleren.
	Timer defect.	Timer controleren / vervangen.
Waterontharder geeft hard water.	By-pass handel staat in de verkeerde stand.	Handel in service positie plaatsen.
	Periodecapaciteit overschreden.	Handregeneratie uitvoeren.
	Geen regeneratiezout aanwezig.	Regeneratiezout bijvullen en hand-regeneratie uitvoeren.
	Injectormodule verstopt.	Injectormodule reinigen.
Waterdruk naar de waterontharder te laag.	Vuilfilter verstopt (indien aanwezig).	Filterkaars vervangen.
	Drukreducer defect voor de waterontharder (indien aanwezig).	Controleer drukreducer.
Waterontharder verbruikt teveel regeneratiezout	Regeneratiecyclus te hoog ingesteld.	Regeneratiecyclus opnieuw berekenen en instellen.
	Zoutverbruik instelling te hoog.	Instelling controleren en aanpassen.
Teveel water in het kabinet.	Injectormodule verstopt.	Reinig injectormodule. Filter reinigen of vervangen.
	Te lage voordruk (<1,5 bar).	Controleer filterkaars of drukreducer.
Water blijft naar het riool stromen.	Elektrische aansluiting onderbroken tijdens regeneratie.	Controleer voedingsspanning.
	Timer defect.	Timer controleren / vervangen
	Stuurventiel intern geblokkeerd.	Raadpleeg servicedienst Lubron.

De telefonische helpdesk van onze afdeling Service is bereikbaar van 8:30 tot 17:00 uur op telefoonnummer +31 162 437 198.



## 5 SPECIFICATIES

Type	Harsinhoud	Capaciteit	Periode capaciteit bij 1 °dH	Zoutverbruik min./max.	Inhoud zoutvat	Drukverlies
450 Classic	9 liter	450 l/h	20-34 m <sup>3</sup>	0,7 / 2,25	25 kg	0,09 bar
750 Classic	15 liter	750 l/h	34-57 m <sup>3</sup>	1,2 / 3,75	40 kg	0,24 bar
1100 Classic	22 liter	1100 l/h	50-84 m <sup>3</sup>	1,8 / 5,5	60 kg	0,25 bar
1700 Classic	34 liter	1700 l/h	77-130 m <sup>3</sup>	2,7 / 8,5	75 kg	0,61 bar

Wateraansluitingen	1" buitendraads slangaansluiting
Afvoeraansluiting	14 mm slangtule
watertemperatuur	Min. 5 °C / max. 40 °C
Waterdruk	Minimaal benodigd 2 bar - maximaal toegestaan 7 bar

### 5.1 Verbruiksartikelen

Regeneratiezout	Lubron PuroSel regeneratiezout, verpakt in zakken à 25 kg
Filterkaarsen	Indien vuilfilter geplaatst; filterkaars 10" - 20 micron

### 5.2 Toegepaste richtlijnen en normen

Deze machine is voorzien van CE-markering. Dit houdt in dat deze machine voldoet aan de van toepassing zijnde Europese richtlijnen betreffende veiligheid en gezondheid. In de "EG-verklaring van Overeenstemming hoofdstuk 6" is aangegeven welke richtlijnen dat zijn. De toegepaste normen staan ook op de "Verklaring van Overeenstemming" aangegeven.



### 5.3 CE-Typeplaatje

Elke waterontharder is voorzien van een CE-typeplaatje, waarop de volgende gegevens staan vermeld:

	Omschrijving:	Gegevens van deze machine:
Type	Type	EASYSOFT CLASSIC
Serial nr.	Serienummer	
Year of construction	Bouwjaar	
Voltage	Benodigde spanning	230 V, 50 Hz
Max. pressure	Maximale druk van de waterleiding	7,0 [bar]



## 6 EG-VERKLARING VAN OVEREENSTEMMING

Wij Lubron Waterbehandeling B.V.  
Mechelaarstraat 38  
4903 RE Oosterhout  
tel. +31 162 426 931

verklaren geheel onder eigen verantwoordelijkheid:

1. Wij zijn de producent van de waterontharder series  
Merk : Lubron  
Type : EASYSOFT  
Serienr. : \* alle serienummers van dit type.

waarop deze verklaring betrekking heeft.

De ontharder is ontworpen en gebouwd in overeenstemming met de eisen van de machinerichtlijn 2006/42/EG (zoals laatstelijk gewijzigd).

2. De ontharder voldoet aan de eisen van de volgende andere EG-richtlijnen:  
\*De Laagspanningsrichtlijn LVD 2014/35/EU (zoals laatstelijk gewijzigd).  
\*De EMC-richtlijn 2004/108/EG (zoals laatstelijk gewijzigd).

3. De ontharder is ontworpen en gebouwd volgens de (Europese) normen of normatieve documenten:

EN-IEC 60335-1

Huishoudelijke en soortgelijke elektrische toestellen  
- Veiligheid - Deel 1: Algemene eisen

Getekend te Oosterhout  
Datum: 27 September 2016